

 <b>ASKLEPIOS</b> Klinik Lich	<b>Qualitätsbericht 2017</b>	Version 02	EPZ-QB
 <b>EndoProthetikZentrum</b> Asklepios Klinik Lich		Stand: 04.04.2018	Seite 1/13

# QUALITÄTSBERICHT

**EndoProthetikZentrum Asklepios Klinik Lich**

**2017**

 <b>ASKLEPIOS</b> Klinik Lich	<h1>Qualitätsbericht 2017</h1>	Version 02	EPZ-QB
 <b>EndoProthetikZentrum</b> Asklepios Klinik Lich		Stand: 04.04.2018	Seite 2/13

## Inhalt

1. Philosophie und Ziele EndoProthetikZentrum Asklepios Klinik Lich .....	3
2. Organisation EndoProthetikZentrum Asklepios Klinik Lich .....	5
3. Zentrales Qualitätsmanagementhandbuch .....	6
4. Audits .....	6
5. Beschwerdemanagement (Lob und Kritik) .....	6
6. Patienten- und Einweiserbefragungen .....	6
7. Wartezeitenmessung .....	6
8. Konsillaufzeiten .....	6
9. Vorbeuge- und Korrekturmaßnahmen (CIRS) .....	7
10. Komplikationen .....	7
11. Qualitätsindikatoren .....	7

Anhang

 <b>ASKLEPIOS</b> Klinik Lich	<h1>Qualitätsbericht 2017</h1>	Version 02	EPZ-QB
 <b>EndoProthetikZentrum</b> Asklepios Klinik Lich		Stand: 04.04.2018	Seite 3/13

## 1. Philosophie und Ziele EndoProthetikZentrum Asklepios Klinik Lich

### Philosophie

Im EndoProthetikZentrum der Asklepios Klinik Lich GmbH werden die Patienten durch erfahrene und speziell ausgebildete Ärzte zur Frage der konservativen und operativen Arthrosetherapie beraten und behandelt.

Vordringliches Ziel der Behandlung in der Arthrosetherapie ist die Bewahrung des eigenen Gelenkes, wozu an unserer Klinik sämtliche gelenkerhaltene Eingriffe, wie Umstellungsoperationen und arthroskopische Gelenkoperationen inklusive neuester Knorpelrekonstruktiver Verfahren vorgenommen werden. Wenn möglich bzw. sinnvoll, soll das körpereigene Gelenk bei guter Funktion erhalten werden.

Wenn aufgrund des Fortschreitens der Gelenkarthrose oder der ausgeprägten Schmerzsymptomatik eine konservative Therapie nicht möglich oder Erfolg bringend ist, besteht die Möglichkeit des Gelenkersatzes. Hierzu erfolgen vor einem operativen Eingriff eine genaue körperliche Untersuchung, das gemeinsame Gespräch bezüglich der operativen Möglichkeiten, die Wahl des Prothesentyps sowie die digitale, präoperative Planung des Eingriffs.

### Strategie

Ziel des EndoProthetikZentrums Lich ist die Sicherung und der Ausbau der Position auf dem lokalen und regionalen Markt der Endoprothetik an Hüft- und Kniegelenk. Dazu gehören stetige Maßnahmen zur Akquisition von Patienten, Zuweisern ggf. aber auch neuen Kooperationspartnern bzw. Hauptoperatoren (Maßnahmen s.u.).

Zentrales Instrument ist die kontinuierliche Überprüfung und wo möglich Verbesserung von Prozess- und Ergebnisqualität. Als Leitlinien gelten dabei in erster Linie die Vorgaben des Auditierungs- und Zertifizierungsprozesses der DGOOC im Rahmen der Anerkennung als EPZ. Eine Progression zum EPZ max. ist nicht vorgesehen.

Die mittel- und langfristige Sicherung des EPZ wird u.a. durch die stetige Weiterbildung der aktuellen Akteure des Zentrums, aber auch durch die intensive Ausbildung und Förderung von engagierten und talentierten Nachwuchskräften angestrebt.

Für das Jahr 2020 wird eine stabile Zahl von 600 TEP Implantationen angestrebt.

### Maßnahmen

- Ausrichtung von > 6 Patientenvortragsveranstaltungen im Jahr
- Ausrichtung von mind. einer ärztlichen Fortbildungsveranstaltung im Jahr
- Öffentlichkeitspräsenz durch Pressemitteilungen
- Kooperationen mit weiteren niedergelassenen Operateuren
- Kongressbesuche und Hospitationen durch die Hauptoperatoren
- Aus- und Weiterbildung interner Kooperationspartner (v.a. Physiotherapie)
- Stetige Aktualisierung der eigenen Behandlungspfade
- Ausrichtung von EPZ Leitungskonferenzen, Qualitätszirkeln, Komplikationsbesprechungen
- Umsetzung der Anregungen aus dem Auditierungs- und Zertifizierungsprozess



PD Dr. med. Ralf Kraus  
 Chefarzt, Ärztlicher Direktor

 <b>ASKLEPIOS</b> Klinik Lich	<h1>Qualitätsbericht 2017</h1>	Version 02	EPZ-QB
		Stand: 04.04.2018	Seite 4/13

## 2. Organisation EndoProthetikZentrum Asklepios Klinik Lich

Leiter: PD Dr. med. Ralf Kraus  
 Koordinator: Dr. med. Hermann Lieser  
 QMB: Dirk Saßmannshausen

### Hauptoperateure

#### **PD Dr. med. Ralf Kraus**

Chefarzt der Klinik für Unfallchirurgie, Orthopädie, Wirbelsäulen- und Kindertraumatologie  
 Leiter EndoProthetikZentrum Asklepios Klinik Lich

#### **Dr. med. Hermann Lieser**

Leiter der Sektion Endoprothetik der Klinik für Unfallchirurgie, Orthopädie, Wirbelsäulen- und Kindertraumatologie  
 Koordinator EndoProthetikZentrum Asklepios Klinik Lich

#### **Andreas Klein**

Leitender Oberarzt der Klinik für Unfallchirurgie, Orthopädie, Wirbelsäulen- und Kindertraumatologie

#### **Dirk Schmieder**

Orthopädisch Gelenkchirurgische Praxis OGC

#### **Hans Morhenn**

Orthopädisch Gelenkchirurgische Praxis OGC

### Fallzahlen

Anzahl endoprothetischer Eingriffe 2013/2014/2015/2016

	Gesamt	Hüft-TEP	Knie-TEP	Hüft-Wechsel	Knie-Wechsel	Frakturen	Tumor-TEP-OP
2013	394	148	166	23	9	48	0
2014	417	174	154	32	19	38	0
2015	479	169	206	25	25	54	0
2016	528	222	225	24	18	39	0
2017	584	219	276	23	14	52	0

### Externe Kooperationspartner

- Nuklearmedizin - Überörtliche Berufsausübungsgemeinschaft Hanau-Frankfurt-Gießen  
Paul-Zipp-Str. 171-173, 35398 Gießen
- Institut für Pathologie, Universitätsklinikum Gießen und Marburg GmbH  
Langhansstr. 10, 35392 Gießen
- Facharztpraxis für Radiologische Diagnostik und Strahlentherapie  
Liebigstrasse 20, 35392 Gießen
- Klinik für Herz- und Gefäßchirurgie, Universitätsklinikum Gießen und Marburg GmbH  
Rudolf-Buchheim-Str. 7, 35392 Gießen
- EndoProthetikZentrum der Maximalversorgung, Orthopädische Universitätsklinik Friedrichsheim gGmbH  
Marienburgstraße 2, 60528 Frankfurt am Main
- Labor Dr. Stabler & Kollegen  
Herkulesstr. 34A, 34119 Kassel
- Sanitätshaus Frohn  
Am Wall 31-33, 35423 Lich

 <b>ASKLEPIOS</b> Klinik Lich	<h1>Qualitätsbericht 2017</h1>	Version 02	EPZ-QB
 <b>EndoProthetikZentrum</b> Asklepios Klinik Lich		Stand: 04.04.2018	Seite 5/13

### Interne Kooperationspartner

- Klinik für Innere Medizin
- Klinik für Innere Medizin - Geriatrie
- Klinik für Radiologie
- Klinik für Anästhesie, Intensiv- und Notfallmedizin
- Sozialdienst
- Physiotherapie
- AEMP - Aufbereitungseinheit für Medizinprodukte

Zur Koordination des Qualitätsmanagements des EndoProthetikZentrums (EPZ) der Asklepios Klinik Lich findet 1x jährlich ein protokollierter Qualitätszirkel statt. Teilnehmer sind Zentrumsleiter, Zentrumskoordinator, Hauptoperateure, Pflegedienst, Physiotherapie, Sozialdienst, Fallmanagement sowie der Qualitätsbeauftragte des EPZ. Die Aufgaben und Verantwortlichkeiten der Beauftragten sind in entsprechenden Tätigkeitsbeschreibungen eindeutig geregelt.

### **3. Zentrales Qualitätsmanagementhandbuch**

Alle EPZ-relevanten Dokumente sind in einem gemeinsamen Laufwerk sowie im Intranet für alle Mitarbeiter einsehbar hinterlegt.

### **4. Audits**

Zur Überprüfung der Weiterentwicklung des EPZ finden neben den Zertifizierungsaudits, jährlich externe Überwachungsaudits durch ClarZert statt.

### **5. Beschwerdemanagement (Lob und Kritik)**

Die Klinik hat seit Jahren ein systematisches Beschwerdemanagement etabliert. Die Verantwortung liegt bei Herrn Saßmannshausen (QMB). Alle Beschwerden werden zentral erfasst und bearbeitet. Die detaillierten Regelungen und das Vorgehen sind in einem Beschwerdekonzept und eine Prozessbeschreibung erfasst und an den Asklepios-Konzernstandard zum Beschwerdemanagement angepasst. Das EPZ betreffende Beschwerden werden in Zusammenarbeit mit der Zentrumsleitung bearbeitet.

### **6. Patienten- und Einweiserbefragungen**

Klinikweit findet eine kontinuierliche Patientenbefragung statt. Eine detaillierte Auswertung der Zufriedenheit von Patienten des EPZ ist über Angaben auf dem Befragungsflyer möglich. Die Ergebnisse des Jahres 2017 finden sich im Anhang 1 des vorliegenden Berichtes. Zudem fand im November 2017 eine EPZ-Einweiserbefragung statt. Die Ergebnisse finden sich im Anhang 2 des vorliegenden Berichtes. Darüber hinaus beteiligt sich die Klinik an konzernweiten Befragungen von Patienten (04/2017) und einweisenden Ärzten (03/2015). Das Vorgehen ist in einem Konzernstandard festgelegt. Alle Ergebnisse werden Mitarbeiter über die jeweiligen Abteilungsleiter zur Verfügung gestellt oder sind im Intranet einsehbar.

### **7. Wartezeitenmessung**

Jährlich erfolgt eine Wartezeitenmessung im Rahmen der endoprothetischen Sprechstunden. Gemessen wird Wartezeit auf einen Sprechstundentermin sowie die Wartezeit von Ankunft der Patienten bis zum ersten Arztkontakt. Eine laufende Erfassung der Zeiten (Termin, Ankunft, 1. Arztkontakt, Ende der Behandlung) erfolgt durch die Mitarbeiter der interdisziplinären Terminambulanz. Somit ist eine jederzeitige Auswertung der Daten möglich. Die Ergebnisse des Jahres 2017 finden sich im Anhang 3 des vorliegenden Berichtes.

### **8. Konsilllaufzeiten**

Jährlich erfolgt eine Messung der Konsilllaufzeiten für Patienten des EPZ. Die Auswertung erfolgt über die Kontrolle der jeweiligen Konsillanforderung und des Durchführungszeitpunkts. Die Ergebnisse des Jahres 2017 finden sich im Anhang 3 des vorliegenden Berichtes.

 <b>ASKLEPIOS</b> Klinik Lich	<h2>Qualitätsbericht 2017</h2>	Version 02	EPZ-QB
 <b>EndoProthetikZentrum</b> Asklepios Klinik Lich		Stand: 04.04.2018	Seite 6/13

### 9. Vorbeuge- und Korrekturmaßnahmen (CIRS)

Ein wesentlicher Bestandteil des klinischen Risikomanagements ist das CIRS (Critical Incident Reporting System). Beginnend in 2013 wurde CIRS kontinuierlich in allen Fachabteilungen eingeführt. Eine Einführung in der Abteilung für Unfallchirurgie, Orthopädie, Wirbelsäulen- und Kindertraumatologie erfolgte zu Jahresbeginn 2015.

### 10. Komplikationen

Komplikationsbesprechungen finden jeweils in der ersten Montag-Nachmittagsbesprechung (CA/OÄ) eines Monats statt. Es werden komplikative Fälle des vorangegangenen Monats besprochen. Die Sitzung wird vom Koordinator des EndoProthetikZentrums vorbereitet und soweit notwendig werden Kooperationspartner eingebunden. Patientendaten und Bildmaterial stehen zur Verfügung. Es wird jeweils ein Protokoll erstellt und beim Zentrumskoordinator abgelegt.

### 11. Qualitätsindikatoren

Im Rahmen unseres EndoProthetikZentrums sind wir verpflichtet diverse Qualitätsindikatoren nach den Vorgaben der Deutschen Gesellschaft für Orthopädie einzuhalten und kontinuierlich zu kontrollieren.

Folgende Qualitätsindikatoren sind für uns relevant:

- Erfüllung von Mindest-Operationszahlen zur Sicherung der Qualität
- Vorhalten von mindestens 2 Hauptoperatoren, welche mindestens 50 bzw. 100 endoprothetische Operationen pro Jahr durchführen müssen
- Jeder Patient muss durch einen der Hauptoperatoren operiert werden oder ein Hauptoperator muss die Operation verantwortlich leiten
- Zu 100% muss prä- und postoperativ eine Röntgenaufnahme zur Diagnosesicherung und Implantationsqualität erstellt werden
- Es muss zu 100% eine präoperative Prothesenplanung durch die Operateure erfolgen
- Überwachung von aufgetretenen Infektionen nach der Operation
- Überprüfung der Implantatlage anhand von Winkeln und weiteren Messparametern
- Registrierung und Bewertung von Komplikation nach der Operation
- Verwendung ausschließlich DIN EN ISO zertifizierter Endoprothesenmodelle
- Jährliche Überwachung der Patientenzufriedenheit
- Fortbildung für das ärztliche Personal und den Pflegedienst
- Indikationsbesprechungen für geplante operative Eingriffe

Diese und noch weitere Qualitätsindikatoren werden jährlich erfasst und umfassend ausgewertet (Anlage 5). Auf Basis der Auswertung und dem Vergleich mit anderen Zentren werden Auffälligkeiten sofort behoben. Die ständige Verbesserung der Zentren durch die Überprüfung der Qualitätsindikatoren führt automatisch zu mehr Qualität in der Versorgung der Patienten und einer höheren Patientensicherheit. Unsere guten Ergebnisse werden nicht nur intern, sondern auch extern durch die bundesweite Auswertungen der gesetzlichen Qualitätssicherung erfasst und ausgewertet.

**Wir nehmen am ersten deutschen Endoprothesenregister Deutschland (EPRD) teil.**

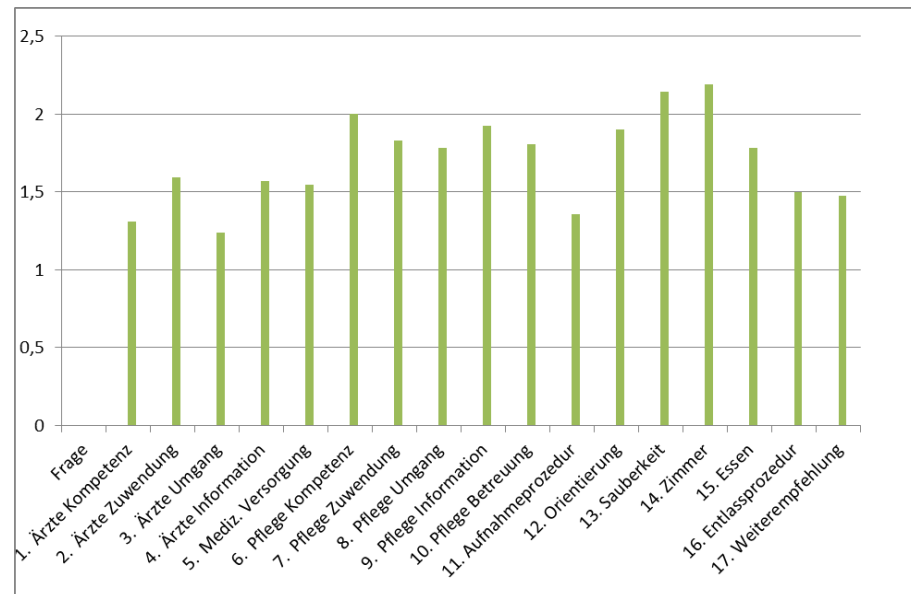
## ANHANG

### 1. Patientenzufriedenheit

Zeitraum 01.02.2016 bis zum 01.04.2016  
 Ausgegebene Fragebögen 67

Die Auswertung erfolgt entsprechend den Schulnoten von 1 bis 6.  
 Hat ein Patient keine Angaben gemacht, wird eine "3" eingesetzt.

Frage	Bewertung
1. Ärzte Kompetenz	1,310
2. Ärzte Zuwendung	1,595
3. Ärzte Umgang	1,238
4. Ärzte Information	1,571
5. Mediz. Versorgung	1,548
6. Pflege Kompetenz	2,000
7. Pflege Zuwendung	1,833
8. Pflege Umgang	1,786
9. Pflege Information	1,929
10. Pflege Betreuung	1,810
11. Aufnahme-prozedur	1,357
12. Orientierung	1,905
13. Sauberkeit	2,143
14. Zimmer	2,190
15. Essen	1,786
16. Entlass-prozedur	1,500
17. Weiterempfehlung	1,476

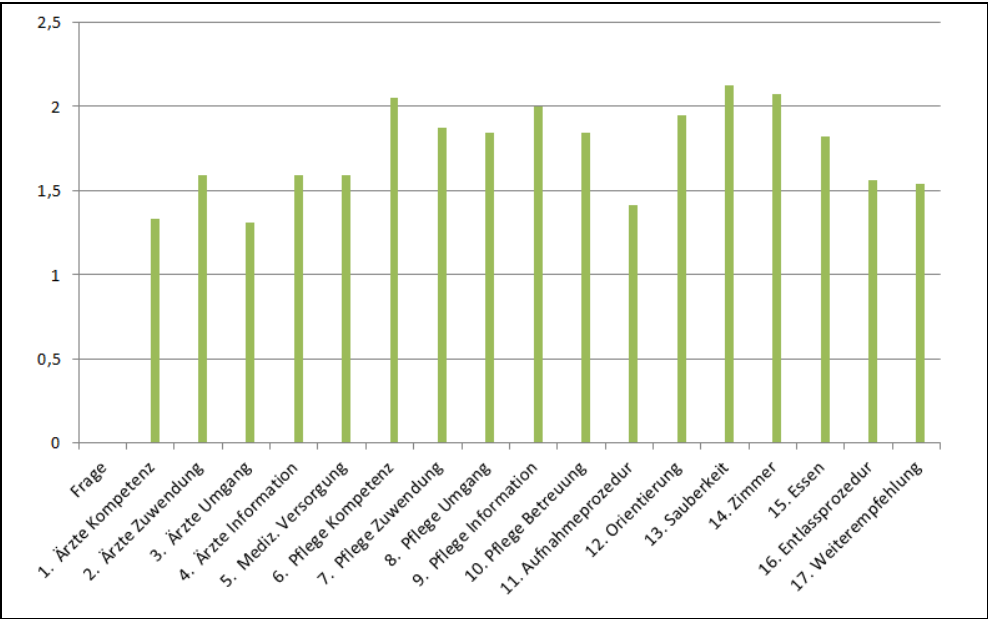


42 Patienten haben geantwortet. Das entspricht einer Rücklaufquote von 62,6865671641791 %

Zeitraum 01.02.2017 bis zum 01.04.2017  
 Ausgegebene Fragebögen 62

Die Auswertung erfolgt entsprechend den Schulnoten von 1 bis 6.  
 Hat ein Patient keine Angaben gemacht, wird eine "3" eingesetzt.

Frage	Bewertung
1. Ärzte Kompetenz	1,333
2. Ärzte Zuwendung	1,590
3. Ärzte Umgang	1,308
4. Ärzte Information	1,590
5. Mediz. Versorgung	1,590
6. Pflege Kompetenz	2,051
7. Pflege Zuwendung	1,872
8. Pflege Umgang	1,846
9. Pflege Information	2,000
10. Pflege Betreuung	1,846
11. Aufnahme-prozedur	1,410
12. Orientierung	1,949
13. Sauberkeit	2,128
14. Zimmer	2,077
15. Essen	1,821
16. Entlass-prozedur	1,564
17. Weiterempfehlung	1,538

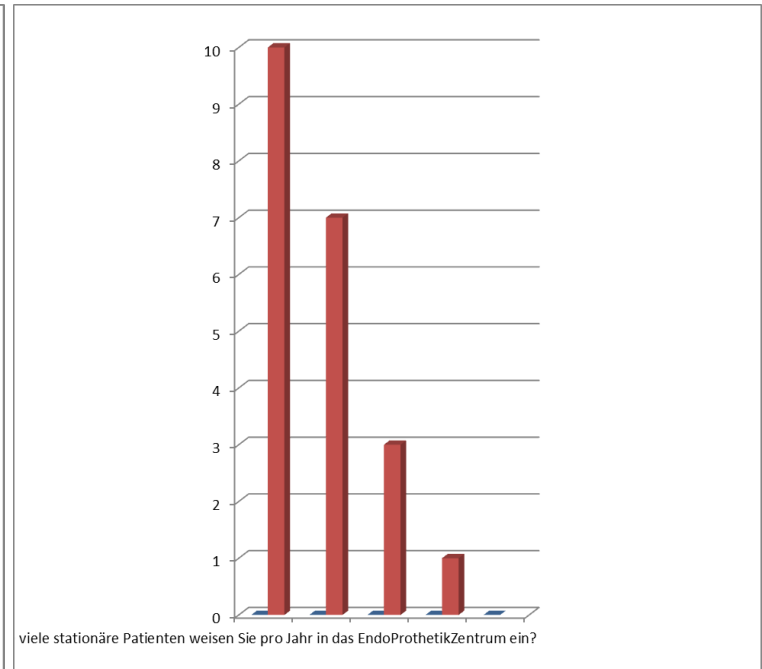
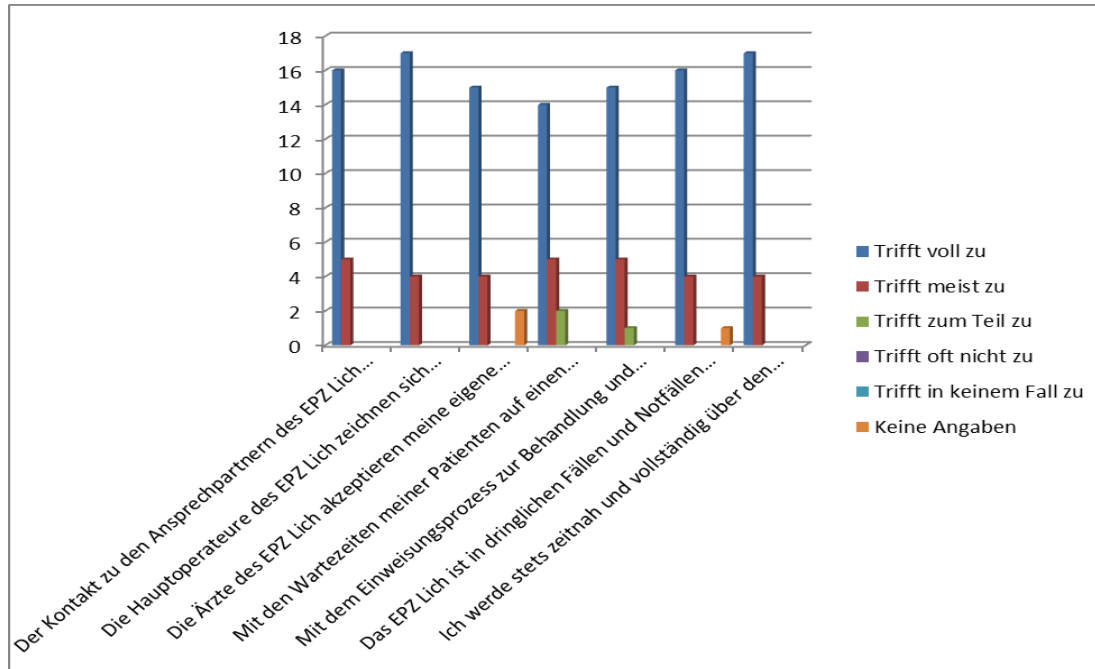


39 Patienten haben geantwortet. Das entspricht einer Rücklaufquote von 62,9032258064516 %



## 2. Einweiserbefragung (11/2017)

	Beurteilung	Trifft voll zu	Trifft meist zu	Trifft zum Teil zu	Trifft oft nicht zu	Trifft in keinem Fall zu	Keine Angaben
1	Der Kontakt zu den Ansprechpartnern des EPZ Lich ist gut. Sie sind jederzeit für mich erreichbar.	16	5				
2	Die Hauptoperateure des EPZ Lich zeichnen sich durch große medizinische Fachkompetenz aus.	17	4				
3	Die Ärzte des EPZ Lich akzeptieren meine eigene medizinische Fachkompetenz ohne Einschränkungen.	15	4				2
4	Mit den Wartezeiten meiner Patienten auf einen stationären Aufnahmetermin im EPZ Lich bin ich zufrieden.	14	5	2			
5	Mit dem Einweisungsprozess zur Behandlung und Operation meiner Patienten im EPZ Lich bin ich zufrieden.	15	5	1			
6	Das EPZ Lich ist in dringlichen Fällen und Notfällen jederzeit kurzfristig für meine Patienten aufnahmebereit.	16	4				1
7	Ich werde stets zeitnah und vollständig über den Behandlungsverlauf meiner Patienten im EPZ Lich informiert?	17	4				

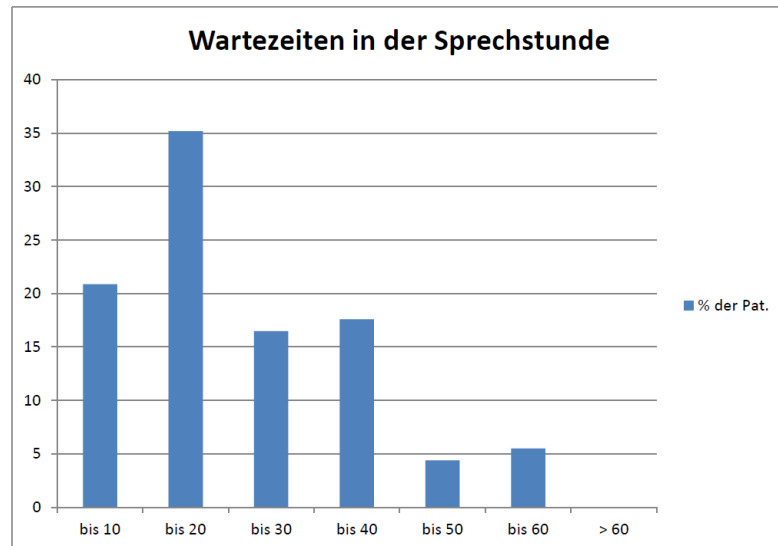


 <b>ASKLEPIOS</b> Klinik Lich	<h2>Qualitätsbericht 2017</h2>	Version 02	EPZ-QB
 <b>EndoProthetikZentrum</b> Asklepios Klinik Lich		Stand: 04.04.2018	Seite 11/13

### 3. Wartezeitenmessung

3.1 Durchschnittliche Wartezeit bis zum Erstkontakt mit einem Arzt im Rahmen der Sprechstunde: **24 Minuten**

3.2 Durchschnittliche Wartezeit auf einen Sprechstundentermin: **32 Tage**



3.3 Durchschnittliche Wartezeit auf Konsiliarztuntersuchungen: **1,16 Tage**

 <b>ASKLEPIOS</b> Klinik Lich	<h1>Qualitätsbericht 2017</h1>	Version 02	EPZ-QB
 <b>EndoProthetikZentrum</b> Asklepios Klinik Lich		Stand: 04.04.2018	Seite 12/13

#### 4. Qualitätsindikatoren (Auswahl)

<u>Hüfte</u>	<u>2017</u>	<u>2016</u>	<u>2015</u>	<u>2014</u>
Röntgen prä/post-operativ	100%	100%	100%	100%
Präoperative Prothesenplanung (Erstimplantation)	100%	100%	100%	100%
Präoperative Prothesenplanung (Prothesenwechsel)	100%	100%	100%	100%
Infektion Hüftprothese Erstimplantation	0,45%	0,45%	0,59%	1,42%
Infektion Prothesenwechsel	0,10%	4,17%	4,00%	3,13%
Hüftluxation (Erstimplantation)	0,91%	0,45%	0,94%	0,94%
Hüftluxation (Prothesenwechsel)	0,06%	8,33%	1,18%	3,13%
Trochanterabrisse (Erstimplantation)	0,91%	0,45%	1,18%	0,41%
Trochanterabrisse (Prothesenwechsel)	0%	0%	---	---
Intraoperative Fissuren und periprothetische Frakturen (Erstimplantation)	0%	1,35%	0,59%	1,42%
Intraoperative Fissuren und periprothetische Frakturen (Prothesenwechsel)	0%	0%	0%	0%
Thrombose/Embolie	0%	0,35%	0,81%	0,82%
Sterblichkeit (Erstimplantation)	0%	0%	0%	0%
Sterblichkeit (Prothesenwechsel)	0%	4,17%	8,00%	3,13%
Sterblichkeit (Frakturoendoprothetik)	0,05%	2,56%	---	---
Neurologische Komplikationen (Erstimplantation)	0%	1,80%	0%	0%
Neurologische Komplikationen (Prothesenwechsel)	0%	0%	0%	0%

 <b>ASKLEPIOS</b> Klinik Lich	<h2>Qualitätsbericht 2017</h2>	Version 02	EPZ-QB
 <b>EndoProthetikZentrum</b> Asklepios Klinik Lich		Stand: 04.04.2018	Seite 13/13

<b><u>Knie</u></b>	<b><u>2017</u></b>	<b><u>2016</u></b>	<b><u>2015</u></b>	<b><u>2014</u></b>
Röntgen prä/post-operativ	100%	100%	100%	100%
Präoperative Prothesenplanung (Erstimplantation)	100%	100%	100%	100%
Präoperative Prothesenplanung (Prothesenwechsel)	100%	100%	100%	100%
Infektion Knieprothese Erstimplantation	0,36%	0,89%	0,97%	1,30%
Infektion Prothesenwechsel	0%	0%	0%	0%
Intraoperative Fissuren und periprothetische Frakturen (Erstimplantation)	0,36%	0%	0%	1,30%
Intraoperative Fissuren und periprothetische Frakturen (Prothesenwechsel)	0%	0%	0%	5,26%
Thrombose/Embolie	0%	0,41%	0,43%	1,73%
Sterblichkeit (Erstimplantation)	0%	0%	0%	0%
Sterblichkeit (Prothesenwechsel)	0%	5,56%	0%	0%
Neurologische Komplikationen (Erstimplantation)	0%	0%	0%	0%
Neurologische Komplikationen (Prothesenwechsel)	0%	0%	0%	0%